

TATAISO YA PAIA LE POPI June 2021

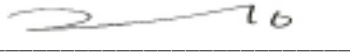





DATA PROTECTION

	<p>BUKANA YA TATAISO YA PAIA LE POPI</p> <p>ya Lekhotla la Naha la Ngodiso ya Baahi ba Matlo</p> <p>Bukana ena e hlophisitsoe ho latela karolo ya 14 ea Molao wa Khothatso ya Phihlelo ya Tlhahisoleseding, 2000 le ho sebetsana le ditlhoko tsa Molao wa Tshireletso ya Boitsebiso ba Botho, wa 2013.</p>									
<p>NOMORO YA BUKANA YA TATAISO</p>	<table border="1"> <tr> <td data-bbox="585 873 1011 925">Letsatsi la ho bokella</td> <td data-bbox="1018 873 1442 925">1 Mmesa 2021</td> </tr> <tr> <td data-bbox="585 925 1011 981">Letsatsi la ho qala</td> <td data-bbox="1018 925 1442 981">1 Mmesa 2021</td> </tr> <tr> <td data-bbox="585 981 1011 1043">Letsatsi la tlhahlobo</td> <td data-bbox="1018 981 1442 1043">1 Mmesa 2021</td> </tr> <tr> <td data-bbox="585 1043 1011 1104">Nomoro ya phetolelo</td> <td data-bbox="1018 1043 1442 1104">0.2</td> </tr> </table>	Letsatsi la ho bokella	1 Mmesa 2021	Letsatsi la ho qala	1 Mmesa 2021	Letsatsi la tlhahlobo	1 Mmesa 2021	Nomoro ya phetolelo	0.2	
Letsatsi la ho bokella	1 Mmesa 2021									
Letsatsi la ho qala	1 Mmesa 2021									
Letsatsi la tlhahlobo	1 Mmesa 2021									
Nomoro ya phetolelo	0.2									

Tumello:

 <p>Mathebe Kumalo: Motlatsi wa Ofisiri ya Tlhahisoleseding</p>	 <p>Songezo Boo: Ofisiri ya Tlhahisoleseding</p>
<p>Ditlhaku tse qalang le fane (Mong'a Bukana ya Tataiso)</p>	<p>Ditlhaku tse qalang le fane (Mohlanka e Moholo wa Phethahatso)</p>
<p>Letsatsi: 1 Phupu 2021</p>	<p>Letsatsi: Phupu 2021</p>

<p>DITOKOMANE TSE AMANANG</p> <p>Bukana ya Tataiso ena e tlamehile ho balwa le:</p> <ol style="list-style-type: none"> 1. Molao wa Khothaletso ya Phihlelo ya Tlhahisoleseding wa 2 wa 2000; 2. Molao wa Tshireletso ya Boitsebiso ba Botho, wa 4 wa 2003; 3. Tataiso ya Khomishene ya Ditokelo tsa Botho ya Afrika Borwa; 4. Molao wa 3 wa 2000 wa Khothatso ya Toka ya Tsamaiso 5. Molao wa 103 wa 1994 wa Tshebeletso tsa Batho.

MAFOKO A PELE

Ha Aforika Borwa e kena nakong e ntjha mabapi le taolo ya tlhahisoleseding, NHBRC e amohela ditokelo tsa Molaotheo ho bobedi, phihlelo ya tlhahisoleseding ka lehlakoreng le leng le tshireletso ya tlhahisoleseding ya botho ka ho le leng.

PAIA e phethahatsa tokelo ya Molaotheo ya phihlelo ya tlhahisoleseding efe kapa efe e tshwerweng ke Naha le lesedi lefe kapa lefe le tshwerweng ke motho e mong le le hlokehang bakeng sa ho phethahatsa kapa ho sireletsa ditokelo dife kapa dife.

NHBRC e hlokeha ho sebetsa tlhahisoleseding ho latela PAIA le POPIA. Ho latela ditlhoko tsa molao tsa PAIA le POPI, NHBRC e lokiseditse bukana ena e le mokgwa wa ho nolofatsa phihlelo ya setjhaba ho lesedi kapa (di)rekoto tlasa yona le ho laola phallo ya tlhahisoleseding ya botho ho NHBRC.

NHBRC e tshehetsa maikemisetso a lekgotla la ketsamolao ka morao ho PAIA le POPIA e leng dikarolo tsa bohlokwa tsa molao ho phethahatsa ditokelo tsa bohle, ho fihlella tlhahisoleseding le ho boloka tlhahisoleseding ya bona e le lekunutu.

Ho fihlela sena NHBRC e khethile le ho ngodisa Motlatsi wa Ofisiri ya Tlhahisoleseding ho Molaodi wa Tlhahisoleseding.

Likopo tsohle tsa tlhahisoleseding tse sa fumaneheng ho bakopi ho latela Bukana, di tlameha ho fetisetwa ho Motlatsi wa Ofisiri ya Tlhahisoleseding ya NHBRC.



Songezo Boo

Ofisiri ya Tlhahisoleseding

Motlatsi wa Ofisiri ya Tlhahisoleseding

Lekhotla la Naha la Ngodiso ya Baahi ba Matlo

Letsatsi: 1 Phupu 2021

KAROLO A

BUKANA YA
TATAISO YA PAIA



2. TLHALOSO

Bukeng ena ya tataiso, ntle le haeba moelelo wa taba o bontsha ka hosele—

- 1.1. “**tefiso ya phihlello**” e bolela tefo e lefuwang ke mokopi bakeng sa ho hlahisa direkoto tse kopilweng;
- 1.2. “**mong’a tlhahisoleseding**” e bolela motho yo tlhahisoleseding ya botho e amanang le eena;
- 1.3. “**Motlatsi wa Ofisiri ya Tlhahisoleseding**” e bolela motho ya khethylweng, ka lengolo, ke Ofisiri ya Tlhahisoleseding bakeng sa tshebetso ya matla a filweng Ofisiri ya Tlhahisoleseding ho latela Molao ka moo ho hlokahalang ho etsa hore NHBRC e fihlellehe ka moo ho ka kghonehang bakeng sa motho ya kopang phihlello ya direkoto tsa rona;
- 1.4. “**komishene ya Ditokelo tsa Batho**” e bolela hore Komishene ya Ditokelo tsa Batho tsa Afrika Borwa tse ho bolelwang ka tsona ho karolo ya 181(1)(b) ya Molaotso;
- 1.5. “**Mohlanka wa Tlhahisoleseding**” ho bolela Ofisiri e ka Sehloohong ya Phethahatso ya NHBRC kapa motho ya ntseng a sebetsa jwalo, mme ho buuwa ka Ofisiri ya Tlhahisoleseding, moo ho loketseng, o tla kenyelletsa Motlatsi wa Ofisiri ya Tlhahisoleseding;
- 1.6. “**Molaodi wa Tlhahisoleseding**” o bolela Molaodi wa Tlhahisoleseding ya thehilweng ho ya ka karolo 39 ya Molao wa Tshireletso ya Tlhahisoleseding ya Motho 4 wa 2013;
- 1.7. “**HCPMA**” e bolela Molao wa Mehato ya Tshireletso ya Bareki ba Matlo wa 95 wa 1998;
- 1.8. “**boipiletso ba ka hare**” bo bolela boipiletso kgahlanong le qeto ya Ofisiri ya Tlhahisoleseding, e kentsweng le bolaodi bo amehang;
- 1.9. “**taolo e amehang**”, mabapi le NHBRC, e bolela Lekgotla, Letona la Bodulo ba Batho kapa motho ya kgethilweng ka lengolo ke Letona;
- 1.10. “**motho**” e bolela motho wa tlhaho kapa motho wa molao;
- 1.11. “**boitsebiso ba hao**” bo bolela tlhahisoleseding mabapi le motho ya tsebahalang, ho kenyelletsa, empa e sa felle feela tlhahisoleseding e amanang le, morabe, bong, boimana, boemo ba lenyalo, bochaba, morabe kapa setso sa sechaba, ’malaboikgethelo ba bong, dilemo, bophelo bo botle ba ’mele kapa ba kelello, boiketlo, bokooa, bodumedi, letsoalo, tumelo, setso, puo le tswalo ya motho ka mong; tlhahisoleseding e amanang le thuto kapa nalane ya bongaka, botlokotsebe kapa khiri ya motho kapa tlhahisoleseding e amanang le ditransekshene tsa ditjhelete tseo motho a kileng a ameha ho tsona; nomoro efe kapa efe e khethollang, letswao kapa ntho e nngwe e abetsweng motho; aterese, menwana kapa mofuta wa madi a motho; maikutlo a botho ntle le haeba a bua ka motho e mong, mangolo a rometsweng ke motho eo ka mokhwa o hlakileng e leng a lekunutu kapa a lekunutu kapa mangolo a mang a tla senola ditaba tsa lengolo la pele; lebitso la motho moo le hlahang le tlhahisoleseding e nngwe ya botho e amanang le motho kapa moo ho senolwa ha lebitso ka bohona ho ka senolang tlhahisoleseding ka motho eo;
- 1.12. “**motho ya ikopelang**” ho bolela mokopi ea batlang phihlello ho rekoto e nang le boitsebiso ba botho ka eena;
- 1.13. “**setheo sa sechaba**” se bolela Lefapha lefe kapa lefe la Naha kapa tsamaiso ho naha kappa lekala la profense la mmuso kapa masepala ofe kapa ofe lekaleng la lehae la mmuso; kapa mosebeletsi ofe kapa ofe kapa setheo sefe kapa sefe ha se etsa mosebetsi wa setjhaba ho dipehelo tsa molao ofe kapa ofe;

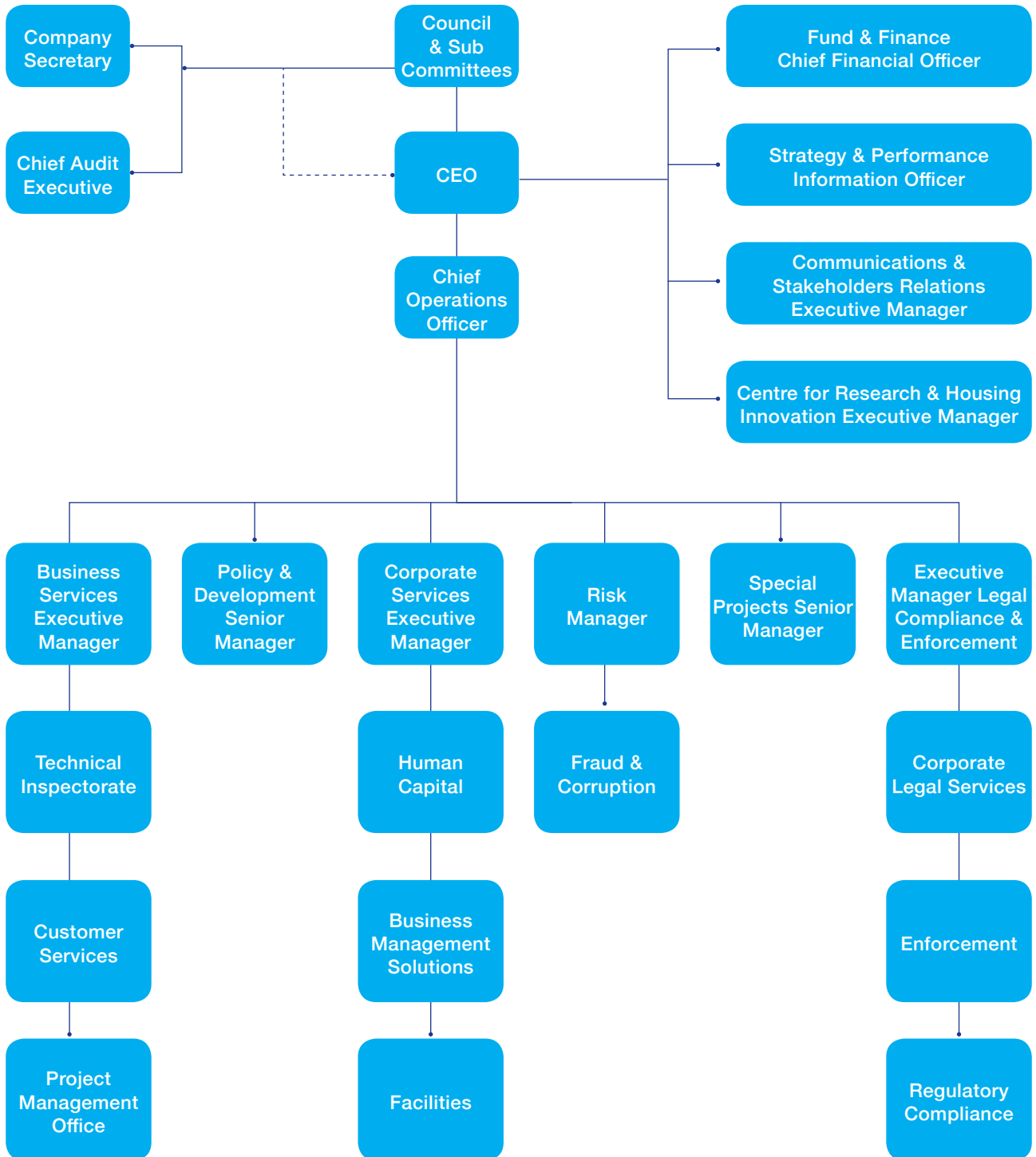
- 1.14. “**rekoto**” e bolela tlhahisoleseding efe kapa efe e rekotilweng, ho sa tsotelehe sebopelo le mokgwa, ho thepa kapa tlas’a taolo ya NHBRC, le hore na e entswe ke NHBRC;
- 1.15. “**motho ya nang le boikarabelo**” ho bolela mokhatlo wa sechaba kapa wa poraefete kapa motho ofe kapa ofe eo, e le mong kapa ka kopanelo le ba bang, e etsa qeto ya sepheo le mekhwa ya ho sebetsana le Boitsebiso ba Motho;
- 1.16. “**tefiso ya kopo**” e bolela tefo e lefuwang ke mokopi, ntle le mokopi wa botho; bakeng sa ho shebisisa kopo ya hae ke NHBRC;
- 1.17. “**mokopi**” ho bolela motho ofe kapa ofe (ntle le mokgatlo wa setjhaba) ya etsang kopo ya phihlello ya rekoto ya NHBRC; kapa motho ya emelang motho eo ho buuwang ka yena mona;
- 1.18. “**kopo ya phihlello**” e bolela kopo ya phihlello ya rekoto ea NHBRC ho diphelelo tsa karolo 11 ya Molao;
- 1.19. “**PAIA**” e bolela Molao wa 2 wa 2000 wa Kgothatso ya Phihlello ya Tlhahisoleseding;
- 1.20. “**POPIA**” e bolela Molao wa 4 wa Tshireletso ya Boitsebiso ba Botho wa 2013.
- 1.21. “**NHBRC**” e bolela Lekgotla la Naha la Ngodiso ya Baahi ba Matlo;;
- 1.22. “**motho wa boraro**” mabapi le kopo ya phihlello ya rekoto ya NHBRC, e bolelamothe ofe kapa ofe, ntle le mokopi ya amehang.



2. DINTLHA TSE DING TSA KAROLO YA 14 YA PAIA

2.1. Mosebetsi Wa NHBRC ke ho emela dithahasello tsa bareki ba matlo ka ho fana ka tshireletso ya tiisetso khahlanong le mefokolo ya matlo a macha le ho laola indasteri ya kaho ya matlo.

2.2. Sebopeliso sa Mokgatlo wa NHBRC:



3. DINTLHA TSA KHOPANO TSA OFISI YA TSEBISO LE MOTLATSI WA OFISIRI YA TLHAHISOLESERING

Title	Lebitso le sefane	Nomoro ya mohala	Aterese ya emeile	Aterese ya bodulo	Aterese ya poso	Nomoro ya mohala ya NHBRC
Ofisiri ea Tlha-hisolesering	Mr Songezo Booi	+27 11 317 0010	songezob@nhbrc.org.za	27 Leeuwkop Road Joe Slovo Building Sunninghill Johannesburg Gauteng	P.O. Box 461 Randburg, 2125	+27 11 317 0000 www.nhbrc.org.za
Motlatso oa Ofisiri ea Tlha-hisolesering	Ms Mathebe Kumalo	+27 11 317 0428/ 0634599759	mathebek@nhbrc.org.za @nhbrc.org.za			

4. TATAISO YA KOMISI YA DITOKELO TSA BATHO YA AFRIKA BORWA KA KAMOO O KA SEBEDISANG PAIA.

4.1. Tataiso Ya mokhwa wa ho sebedisa Molao e fumaneha ka dipuo tsohle tsa molao ho tswa ho Khomishene ya Litokelo tsa Botho ya Afrika Borwa

4.2. Khomishene ya Ditokelo tsa Botho e ka ikopanywa ho:

Sehlopha sa boikopanyo:	Khomishene ya Ditokelo tsa Botho ya Afrika Borwa
Aterese ya Sebaka:	PAIA Unit 29 Princess of Wales Terrace Cnr York and Andrew Streets Parktown
Aterese ya Poso:	Private Bag 2700, Houghton 2041
Nomoro ya mohala:	+27 11 877 3600
Emeile:	PAIA@sahrc.org.za
Webosaete:	www.sahrc.org.za

4.3. Khomishene ya Ditokelo tsa Botho e tlameha, ka kopo, mme ha ho kgoneha, e fane ka thuso ho motho ofe kapa ofe ya lakatsang ho sebedisa tokelo efe kapa efe e hlalositsweng Molaong. Khomishene ya Ditokelo tsa Botho, mabapi le sena, e ka iteanya le yona ka dintlha tsa puisano tse boletsweng bukaneg ya tataiso ena.

5. DIREKHOTO TSE FUMANEHANG TSE TSWERWENG KE NHBRC

- 5.1. Direkoto tse thathamisitsweng ka tlase di fumaneha ho motho leha e le ofe ya thahasellang mahala le ntle le tlhokahalo ya kopo ya molao.
 - 5.1.1. Dipotso tse amanang le tshebetso ya NHBRC ya ngodiso, ngodiso, mong'a sehahi, ditlhalobo, kwetliso le ditlitlebo.
 - 5.1.2. Netefatso ya boemo ba ngodiso ya sehahi sa matlo le boemo ba ho ngodiswa.
 - 5.1.3. Kopo ya dikopi tsa Ditalaleho tsa Selemo tse phatlalalitsweng, Melao-motheo, Melao le Melawana, Dikoranta tsa mmuso.
 - 5.1.4. Dibukana.
 - 5.1.5. Lenane la dihahi tsa matlo tse ngodisitsweng lekeisheneng ka leng.
 - 5.1.6. Dikopano tsa boraditaba le diphatlalalatsa tsa boraditaba.
 - 5.1.7. Lesedinyana la ditaba tsa Bahahi.
 - 5.1.8. Diforomo ho latela HCPMA.
 - 5.1.9. Meralo e Ananetsweng ya Leano la Kgwebo le Moralo wa Tshebetso ya Selemo le Selemo.
- 5.2. NHBRC e tla boloka le ho fana ka phihlello ho polokelong tshedimosetso ya dihahi tsa matlo tse ngodisitsweng, tse fanyehilweng le tse hlakotsweng ho ya ka HCPMA.
- 5.3. Lenane la polokelo le hlositswe karolong ya 9(1) ya HCPMA le tla kenyelletsa –
 - 5.3.1. mabitso le dinomoro tsa boitsebiso tsa batsamaisi, ditho, batshehetsi kapabalekane ba dikhamphani tse jwalo, dlilikoporasi tse haufi, di-trust, tshebedisano mmoho kapa bahwebi ba sa kopanelang kgwebo;
 - 5.3.2. palo ya matlo a ngodisitsweng ke dihahi tse jwalo tsa matlo;
 - 5.3.3. palo ya ditlitlebo, tse nkwang di nepahetse ke Lekhotla mme di hloka poelano ya sebakeng seo, e

amohetsweng ho tswa ho bareki ba matlo;

- 5.3.4. ho hlophiswa ha dihahi tseo tsa matlo; le
- 5.3.5. tlhahisoleseding efe kapa efe e bonahalang e loketse ke Lekhotla ho thusa bo bareki ba matlo hore ba fumane tshedimosetso ka sehahi sa lehae.
- 5.4. NHBRC e tla fana ka phihlello ho ditshebeletso tsa polokelo ya ditlhahisoleseding tse boletsweng –
 - 5.4.1. mahala moo phihlello ena e leng teng bakeng sa tshebediso ya nnete ya tse jwalo tlhahisoleseding ka moreki wa matlo bakeng sa hae e seng ya kGwebo;
 - 5.4.2. mahala ho beng ba matlo, barekisi ba thepa le MEC ho thusa ho phethahatsa boitlamo ba bona ho latela karolo ya 18 ya HCPMA; mme e ka fana ka ditjeho bakeng sa phano ya ditshebeletso tsa tlhahisoleseding tse sebediswang bakeng sa merero ya kgwebo kapa tse ding.
 - 5.4.3. Motho e mong le e mong a ka fumana Melao, Bukana Ya Kaho Ya Lehae le ditokomane tsedling tse fanweng ke NHBRC, dibakeng le dinako tse behilweng ke NHBRC mme a ka fumana dikopi tsa tokomane efe kapa efe e jwalo khahlano le tefo ya ditefiso tse behilweng ke NHBRC.

6. MEFUTA YA DIREKHOTO HO NHBRC E KA REKWANG DIOFISING TSA NHBRC

- 6.1. Bukana Ya Tataiso Ya Kaho Ya Lehae
- 6.2. Maemo a Naha a Afrika Borwa (SANS) 10400
- 6.3. Polokelo ya tlhahisoleseding ya dliahahi tsa matlo profinse ka nngwe

7. DIREKHOTO TSE KA FUMELLWANG KA HO LALELA MEKGWA JWALOKAHA HO LAETSWE HO PAIA. KA KOPO ELA HLOKO HORE HO Fihlela DIREKHOTENG TSENA HO KA HANETSWA MOTHEO WA KAROLO YA 33 HO TSA 45 YA PAIA.

- 7.1. Ditaba tsa Dipalo-palo
- 7.2. Dintlha tse amanang le Ditshehetso tse fanweng
- 7.3. Dintlha mabapi le dikgau tsa Naha
- 7.4. Dintlaleho tsa Tlhahlobo Ya Meaho
- 7.5. Boitsebiso ba malapa a ngodisitsweng
- 7.6. Tsebisiso ya ho se ikobele melao
- 7.7. Dintlaleho tsa poelano
- 7.8. Dintlaleho tsa mesebetsi ya ho lokisa
- 7.9. Dikoloto tsa bongata Dintlha tse ding kaofela.

8. MOKGWA WA HO KOPA TSEBISO

- 8.1. Mokopi o tlameha ho fuwa phihlello ho rekoto ya mokgatlo wa setjhaba haeba mokopi a latela tse latelang:
 - 8.1.1. Mokopi o ikamahanya le ditlhoko tsohle tsa tsamaiso tse ho PAIA tse amanang le kopo ya phihlello ya rekoto eo, le
 - 8.1.2. Phihlello ya rekoto eo ha e hanelwe ka lebaka lefe kapa lefe la ho hana le boletsweng ho PAIA,

9. MOKGWA WA HO KOPA HO Fihlella REKHOTO:

- 9.1. Kopo ya phihlello e tlameha ho etswa ka foromo e behilweng ho ofisiri ya tlhahisoleseding wa mokgatlo wa setjhaba o amehang atereseng ya hae kapa nomorong ya fekse kapa aterese yaemeile. Khopi ya Foromo A ,e kenyeleditswe Bukaneng ya tataiso ena.
- 9.2. Foromo ya kopo ya phihlello e behilweng e hloka mokopi e amehang ho fana ka dintlha tse lekaneng ho thusa ofisiri ya mokgatlo wa setjhaba e amehang ho tseba –
 - 9.2.1. rekoto kapa direkoto tse kopilweng, le
 - 9.2.2. mokopi;
 - 9.2.3. ho bontsha hore na ke mokgwa ofe o sebetsang wa phihlello o hlokalang;

9.2.4. ho bolela hore na rekoto e amehang e ratwa ka puo e itseng;

9.2.5. ho hlakisa aterese ya poso kapa nomoro ya fekse ya mokopi Rephaboliki;

9.2.6. haeba, ho phaella karabong e ngotsweng, mokopi a lakatsa ho tsebiswa ka qeto ya kopo ka mokhwa ofe kapa ofe, ho bolela mokgwa oo le dintlha tse hlokalang ho tsebiswa joalo; le

9.2.7. haeba kopo e etswa molemong wa motho, ho fana ka bopaki ba matla a hoeo mokopi a etsang kopo ka yona, ka mokgwa o khotsofatsang ofisiri ya ditaba (DIO?).

9.3. Motho yeo ka lebaka la ho se tsebe ho bala le ho ngola kapa bokowa a sa kgoneng ho etsa kopo ya phihlello ya rekoto ya mokgatlo wa setjhaba ho ya ka karolwana (1), e ka etsa seo kopa ka molomo.

9.4. Ofisiri ya tlhahisoleseding ya sehlopha seo e tlameha ho fokotsa kopo eo ya molomo ho ngola lengolong le ho fana ka kopi ya yona ho mokopi.

10. BOIKARABELO BA HO THUSA BAKOPI

- 10.1. Ha mokopi a tsebisa ofisiri ya tlhahisoleseding ya mokgatlo wa setjhaba seo a se lakatsang –
 - 10.1.1. Ho etsa kopo ya phihlello ya rekoto ya mokhatlo oo wa setjhaba; kapa
 - 10.1.2. mokhatlo wa setjhaba (ntle le mokhatlo wa setjhaba o boletsweng serapeng sa (a) kapa (b) (i) ya tlhaloso ya “setheo sa mmuso” karolong ya 1 ya PAIA hore o lakatsa ho etsa kopo ya phihlello ya rekoto ya mokgatlo o mong wa setjhaba, ofisiri ya tlhahisoleseding e tlameha ho fana ka thuso e jwalo e utlwahalang, ntle ho tefo, jwalo ka ha ho hlokalala ho etsa hore mokopi a dumellane le karolo ya 18 (1) ya PAIA.

- 10.2. Haeba mokopi a entse kopo ya phihlello e sa tsamaellaneng le karolo ya 18 (1), ofisiri ya tlhahisoleseding e amehang e kanna ya se hane kopo ka lebaka la seo ho se ikobele taelo ntle le haeba ofisiri ya tlhahisoleseding e tsebisitse mokopi ka maikemisetso a ho hana kopo le ho boletswe tsebisong -
- 10.2.1. mabaka a ho hana ho nahanwang; le
- 10.2.2. hore ofisiri ya tlhahisoleseding kapa ofisiri e nngwe e khethilweng ke tlhahisoleseding ofisiri e tla thusa mokopi hore a etse kopo ka mokgwa o e ne e tla tlosa mabaka a ho hana;
- 10.2.3. ho fa mokopi monyetla o motle wa ho batla thuso e jwalo;
- 10.2.4. ka moo ho kgonehang, e file mokopi tlhahisoleseding efe kapa efe ho kenyeletsa le tlhahisoleseding e mabapi le direkoto, (ntle le tlhahisoleseding eo motheong wa yona kopo ya phihlello e ka hanelwang kapa e ka hanelwang ke mokgatlo) tse amanang le kopo e ka thusang ho etsa kopo ka foromo eo; le
- 10.3. ho fa mokopi monyetla o motle wa ho netefatsa kopo kapa ho e fetola hore e latela karolo ya 18 (1).
- 10.4. Ha ho balwa nako efe kapa efe e boletsweng karolong ya 25 (1) ya PAIA, nako ho qala ka letsatsi leo tsebiso e fanwang ka lona ho latela karolw03 ana eya 18 (2) ya PAIA le ho fela ka letsatsi leo ka lona motho a tiisang kapa a fetolang kopo ya phihlello e amehang e tlameha ho hlokomolohwa haeba e bonahala ka mor'a ho fumana kopo ya phihlello ya hore e ka be e entswe ho sehlopha se seng sa setjhaba,
- 10.5. ofisiri ya tlhahisoleseding ya mokgatlo wa setjhaba o amehang o tlameha ho –
- 10.5.1. fana ka thuso e jwalo e hlokahalang ho etsa hore motho a kgone ho kenya kopo, ho tlhahisoleseding
- 10.5.2. ofisiri ya mokhatlo o nepahetseng ya setjhaba; kapa

- 10.5.3. fetisetsa kopo ho latela karolo ya 20 ho ofisiri ya ditaba ya ho qetela,
- 10.5.4. eng kapa eng e tla fella ka hore kopo e sebetswe pejana.

11. DITEFO TSE LEFUWANG HO KENYA KOPO

- 11.1. Ho na le mefuta e mebedi ya ditefiso tse hlokahalang ho lefshwa ho latela Molao, e leng kopo le ditefiso tsa phihlello.
- 11.2. Mokopi ya batlang phihlello ya rekoto e nang le tlhahisoleseding ya botho mabapi le seo mokopi ha a tlamehe ho lefa tefo ya kopo. E mong le e mong ya kopang mabapi le mokopi wa botho o tlameha ho lefa tjehelete e hlokahalang. Ka mokgwa o tjena:
- 11.2.1. Ofisiri ya tlhahisoleseding ya mokgatlo wa setjhaba eo kopo ya phihlello e leng ho eena e entsweng, ka tsebiso e tlameha ho hloka hore mokopi a lefe tefiso e behilweng ya kopo (haeba e teng), pele o tswela pele ho sebetsa kopo. Tefiso ya kopo e lefuwang mekgatlo ya setjhaba ke R35.00.
- 11.2.2. Haeba ho batlwa rekoto ya mokgatlo wa setjhaba mabapi le kopo ya phihlello ke mokopi e se e entswe; le
- 11.2.3. Tokiso ya direkoto bakeng sa ho phatlalatswa ho kenyeletswa le ditokisetso dife kapa dife ho ya ka maikutlo a ofisiri ya tlhahisoleseding ya mokgatlo, e ka hloka ho eketsehileng ho feta dihora tse behilweng molemong wa bakopi, ofisiri ya tlhahisoleseding e tlameha ka tsebiso ho kopa mokopi ho lefa e le depositi karolo e behilweng (e sa feteng karolo ya boraro) ya tefello ya phihlello e neng e tla leshwa ha kopo e amohetswe.
- 11.2.4. Tsebiso e boletsweng ka hodimo e tlameha ho bolela –
- 11.2.4.1 Tjehelete ya depositi e lefuwang, haeba e hlokahala;

11.2.4.2 hore mokopi a ka etsa boipiletso ba ka hare, tletlebo ho Molaodi wa Tlhahisoleseding kapa kopo le lekgotla, jwalo ka nyewe e ka ba, khahlano le thendara kapa tefo ya tefiso ya kopo kapa thendara kapa tefo ya depositi kamoo ho ka bang kateng

11.2.4.3 mokgwa (ho kenyeletswa le nako) bakeng sa ho kenya boipiletso, tletlebo ho Molaodi wa Tlhahisoleseding kapa kopo, jwalo ka nyewe.

11.2.5. Haeba depositi e lefilwe mabapi le kopo ya phihlello e hanwang, ofisiri ya tlhahisoleseding e tlameha ho lefa depositi ho mokopi.

11.2.6. Ofisiri ya tlhahisoleseding ya mokgatlo wa setjhaba o tlameha ho hana rekoto ho fihlela mokopi ya amehang o lefile ditefiso tse amehang (haeba di teng).

11.2.7. Mokopi eo kopo ya hae ya phihlello ya rekoto ya mokgatlo ya sechaba e bileng e filwe o tlameha ho lefa tefello ya phihlello bakeng sa ho ikatisa le ho batla le ho lokisetša ka ho latellana, bakeng sa nako efe kapa efe ka ho utlwahalang e hlokehang ho feta tekano dihora tse behilweng tsa ho batla le ho itokisetša (ho kenyeletsoa ho etsa leha e le efe e hlophisa rekoto hore e senolwe.

12. DITEFO MABAPI LE MEKGATLO YA SETJHABA

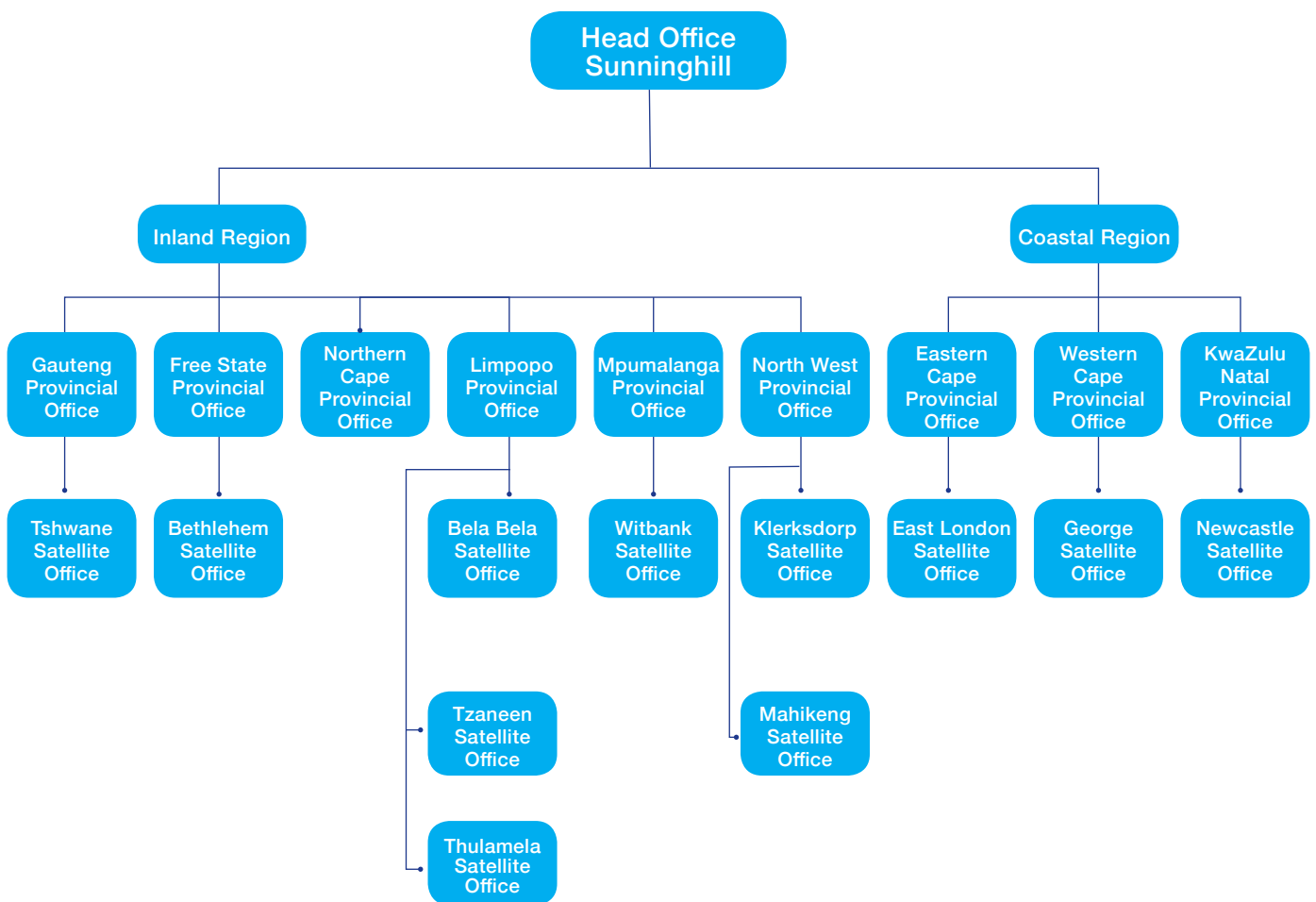
12.1. Bakeng sa merero ya karolo ya 22(2) ya Molao, dintlha tse latelang di sebetsa:

TLHALOSO YA		TJHELETE
Tefiso ya kopo e lefuwang ke mokopi e mong le e mong, ntle le mokopi , e boletsweng ho molawana wa 7(2)		35.00
Kopi ya bukana ya tataiso jwalo ka ha ho nahanwa molaong wa 5(c) (bakeng sa fotokopi e nngwe le e nngwe ya leqephe la boholo ba A4 kapa karolo ya yona)		0.60
Ditefiso tsa tlhahiso-pele tse boletsweng ho molawana wa 7(1) ke tse latelang:		
1.	Bakeng sa fotokopi e nngwe le e nngwe ea leqephe la boholo ba A4 kapa karolo ya yona	0.60
2.	Bakeng sa kopi e nngwe le e nngwe e hatisitsweng ya leqephe la boholo ba A4 kapa karolo ya yona e tshwaretsweng ho khomphutha kapa ka elektroniki kapa motjhini	0.40
3.	Bakeng sa kopi ka foromo e balwang ka khomphutha ho (a) Diski e thata (b) Compact disc (mofuta o balehang)	5.00 40.00
4.	Bakeng sa kgatiso ya ditshwantsho tse bonwang (a) Bakeng sa leqephe la boholo ba A4 kapa karolo ya lona (b) Bakeng sa kopi ya ditshwantsho tse bonwang	22.00 60.00
5.	Bakeng sa kgatiso ya rekoto ya modumo (a) Bakeng sa leqephe la boholo ba A4 kapa karolo ya lona (b) Bakeng sa kopi ya tlaleho ya modumo	12.00 17.00
(c) Ditefiso tsa Phihlello tse lefuwang ke mokopi ya boletsweng ho molawana wa 7(3) ke tse latelang:		
1.	(d) Bakeng sa fotokopi e nngwe le e nngwe ya leqephe la boholo ba A4 kapa karolo ya yona	0.60
2.	(e) Bakeng sa kopi e nngwe le e nngwe e hatisitsweng ya leqephe la boholo ba A4 kapa karolo ya yona e tshwaretsweng ho (f) Khomphutha kapa ka sebopeho sa elektroniki kapa se balwang ke motjhini.	0.40
3.	Bakeng sa kopi ya foromo e balwang ke komporo ho: a) Disk e thata b) Compact disc (e balehang)	5.00 40.00
4.	Bakeng sa kgatiso ya ditshwantsho tse bonwang, bakeng sa leqephe la boholo ba A4=kapa karolo ya lona	22.00
5.	Bakeng sa kopi ya setshwantsho sa pono	60.00
6.	Bakeng sa kgatiso ya rekoto ya modumo, a) Bakeng sa leqephe la boholo ba A4 kapa karolo ya yona b) Bakeng sa kopi ya rekoto ya modumo	12.00 17.00
Ho batla le ho lokisa rekoto hore e senolehe, R15.00 bakeng sa hora ka nngwe kapa karolo ya hora, ho sa kenyeletswa hora ya pele, e hlokaalang ka mokgwa o utlwahalang bakeng sa ho batla le ho itokisa.		
Tjhelete ya sebele ya poso e lefuwa ha kopi ya rekoto e tlameha ho romellwa ho mokopi.		
Ditefiso tsa poso di ipapisitse le ditefiso tse amehang ho latela sebaka sa poso.		

13. DITSHEBELETSO TSE FUMANEHANG

- 13.1. Ditshebeletso tsa NHBRC di etswa diprofinseng tsohle tse robong, naheng le mabopong a lewatle dibaka tse nang le diofisi tse leshome le motso o mong tsa sathelaete. Dintlha tsa diofisi tsa diprofinse di ka fumanwa ho tswa webosaeteng ya NHBRC: www.nhbrc.org.za
- 13.2. NHBRC e fana ka dihlahiswa le ditshebeletso tse latelang ho ba amehang ba yona:
 - 13.2.1. Ho ngodiswa ha mahae a matjha;
 - 13.2.2. Ho ngodiswa ka morao ha matlo;
 - 13.2.3. Ngodiso yadlihahi tsa matlo le ntjhafatso;
 - 13.2.4. Ditlhahlobo tsa matlo;
 - 13.2.5. Kwetliso le ntshetsopele ya mekhahlelo e fapaneng (bahahi ba matlo, batjha, basadi, ditsebi tsa mesebetsi ya matsoho, mekaubere ya sesole; batho ba nang le bokooa le botekgeniki ditsebi).
- 13.3. Tharollo ya ditlitlebo;
- 13.4. Diqeto tsa dipuisano
- 13.5. Ditseko le ditshebeletso tsa boeletsu ba molao.

14. DIOFISI TSE FANANG KA THUSO TSA NHBRC



15. DITOKISETSO TSE DUMELLANG SETJHABA KA KAKARETSE HO ETSA MELAO, TSAMAISO YA MOLAO LE HO SEBEDISA MATLA

15.1. NHBRC e na le dikomiti tse fapaneng tsa Lekgotla le ditho tse tswang ho ditsi tse fapaneng tse sebetsangdikomiting tse fapaneng ho tataisa Lekgotla le ho ho sireletsa dithahasello tsa setjhaba, le ho netefatsa puso ya koporasi.

16. QETO YA HO FUMANA KAPA HO HANA HO FUMANA LE TSEBISO HO MOKOPI.

16.1. Tumellanong le PAIA le molemong wa ho phethahatsa tokelo ya phihlello ya Tlhahisoleseding, Ofisiri ya Tlhahisoleseding e tlameha ho etswa kapele kamoo ho ka khonehang, empa leha e le efe ketsahalo nakong ya matsatsi a 30 kamora hore kopo ya phihlello e amohelwe, nahana ka kopo eo le ho etsa qeto dipehelo tsa Molao hore na ho fana ka phihlello ho tlhahisoleseding e kopilweng.

16.2. Ha ho nahanwa ka kopo, Ofisiri ya Tlhahisoleseding e tlameha ho ikgotsofatsa ka tse latelang:

16.2.1. Dithoko tsa tsamaiso tse boletsweng ho latela karolo ya 18 ya Molao e tlameha ho latelwa (foromo e behilweng e tlameha ho tlatswa ka botlalo dintlha tse lekaneng e le hore ho ka tsebahatsadlirekoto tse kopilweng, mme mokopi o tlameha, haeba kopo e kentswe lebitsong la motho e mong, a fane ka matla a mmuelli wa molao kapa lengolo la bolaodi mabapi le ho kenya kopo); le

16.2.2. ho fana ka phihlello ho tlhahisoleseding e kopilweng ha ya tlameha ho thibelwa ho dipehelo tsa mabaka afe kapa afe a ho hana a boletsweng.

16.3. Hang ha tsohle tse ka hodimo di khotsofetse, ofisiri ya tlhahisoleseding e tlameha ho tsebisa mokopi hore na phihlello e tla amohelwa kapa tjhe, mme mokopi, ntle le mokopi wa botho, o tlameha ho kopuwa ho lefa tefo ya kopo pele ho tshebetso e tswelang pele ya kopo.

17. PHATLALATSO E TLAMANG HO THAHASELLA TSA SETJHABA

17.1. Kopo ya phihlello ya rekoto e ka hanelwang ho latela maemo a Leha ho le jwalo mabaka a ho hana a tlameha ho fanwa haeba –

17.1.1. phatlalatso ya rekoto e molemong wa setjhaba; le

17.1.2. thahasello ya setjhaba phatlalatsong ya rekoto e feta ka ho hlaka kotsi e nahanwang ka lebaka la ho hana.

18. KOPO YA PAIA

18.1. Molao o sebetsa rekotong wa NHBRC, ho sa natsoe hore na rekoto e bile teng neng.

18.2. Molao o sebetsa ntle le ho behella ka thoko melao e meng e thibelang phatlalatso ya rekoto haeba molao oo o hanana le maikemisetsa a Molao.

18.3. Molao ha o thibele tshebediso ya molao o mong o fanang ka phihlello ya tlhahisoleseding.

18.4. Molao ha o sebetse rekotong ya NHBRC haeba rekoto e kotjwa bakeng sa merero ya dinyewe tsa botlokothebe kapa tsa lehae ka mor'a ho qaleha ha nyewe.

19. TSEBISO HO MOTHO WA BORARO

19.1. Ha ofisiri ya tlhahisoleseding e fumana kopo ya ho fihlella rekoto e tshwerweng ke NHBRC e nang le –

19.1.1. dintlha tsa botho tsa motho e mong;

19.1.2. tlhahisoleseding e ileng ya fumanwa ka sepheo sa ho qobella ho bokellwa ha lekeno;

19.1.3. diphiri tsa kgwebo tsa motho wa boraro;

19.1.4. tlhahisoleseding e fanweng ka kgodiseho ke motho e mong; le

19.1.5. dintlha tsa dipatlisiso tsa motho e mong, o lokela ho nka mehato yohle e utlwahalang ho tsebisa motho wa boraro ya amehileng ka kopo molemong wa ho fa motho eo wa boraro monyetla wa ho etsa boemedi mabapi le hore na tlhahisoleseding e ka phatlalatsa kapa tjhe .

20. TSEBISO HO MOKOPI

20.1. Ofisiri ya tlhahisoleseding e tlameha ho tsebisa mokopi mabapi le qeto e nkuweng ho eena kopo ya phihlello matsatsing a 30 kamora ho fumana kopo.

- 20.2. Tsebiso ho mokopi haeba phihlelo e amohetswe e tlameha ho bontsha mokgwa oo phihlelo e leng ka wona e tla fuwa mme ditefiso di lefswa.
- 20.3. Tsebiso ho mokopi haeba phihlelo e hanwa–
- 20.3.1. e tlameha ho bontsha mabaka a ho hana, ho kenyeletswa le mabaka a ho hana, ho PAIA, e itshetlehile ka ho hana kopo; le
- 20.3.2. o tlameha ho tsebisa mokopi tokelo ya hae ya ho etsa boipiletso khahlanong le qeto eo.
- 20.4. Ofisiri ya tlhahisoleseding e ka eketsa nako ya matsatsi a 30 ya ho sebetsana le kopo ya ho fihlella hang ka nako e sa feteng matsatsi a 30–
- 20.4.1. haeba ditshebetso tse amehang ho batleng le ho lokiseng rekoto di ka ho lebeletswa ho nka nako e telele ho feta matsatsi a 30; le
- 20.4.2. e tlameha ho tsebisa mokopi ka katoloso e boletsweng (ka mabaka a lekaneng).

21. HO BONAHALA HO HANWA KOPO

- 21.1. Haeba ofisiri ya tlhahisoleseding e hloleha ho nka qeto mabapi le kopo ka nako, o tla nkoa a hanne kopo le ho mokopi a ka etsa boipiletso khahlanong le ho hana.

22. MEFUTA YA HO FINYELLA

- 22.1. Phihlelo ya rekoto e ka fanwa ka mekgwa e latelang:
- 22.1.1. haeba rekoto e ngotswe: kopi e hatisitsweng kapa tlhahlobo ya rekoto;
- 22.1.2. haeba rekoto e le ka sebopeliso sa ditshwantsho tse bonwang: ditokisetso tsa ho boha ditshwantsho kappa kopi ya mongolo wa rekoto;
- 22.1.3. haeba rekoto e le ka sebopeliso sa modumo: ditokisetso tsa ho utlwa medumo kapa ho kopitsa ho ngolwa ha rekoto; kapa
- 22.1.4. haeba rekoto e le ka hare ha komporo, ya elektroniki kapa ka mokgwa o balwang ke motjhini: e hatisitsweng kopi ya rekoto.

23. DITOKISO TSE LENG TENG HA DINTLHA TSA MOLAO ONA DI SA LA TELWE

- 23.1. Mokopi ya hanngweng ke qeto ya Ofisiri ya Tlhahisoleseding a ka kenya boipiletso ba ka hare, tletlebo ho Molaodi wa Tlhahisoleseding kapa kopo le lekhotla, kgahlano le tefiso ya phihlelo e lokelang ho lefshwa kapa mofuta wa phihlelo e fanweng, le mokhgwa (ho kenyeletswa nako) bakeng sa ho kenya ditaba tsa ka hare tsa boipiletso, tletlebo ho Molaodi wa Tlhahisoleseding kapa kopo.
- 23.2. Bolaodi ba ka hare ba boipiletso molemong wa Molao ona ke Molula-setulo wa NHBRC.

24. MOKGWA WA BOKOPI LE LITEFELLO TSA BOKOPI

- 24.1. Boipiletso bo tlameha ho kenngwa Foromong ya B e behilweng mona le nakong ya matsatsi a 60 ka mora hore mokopi a tsebiswe ka qeto e nkuweng mabapi le kopo ya hae;
- 24.2. Haeba ho hloka-hala tsebiso ho motho e mong, matsatsing a 30 ka mora hore tsebiso e fanwe ka qeto a ipiletsa kgahlanong le; kapa
- 24.3. Haeba tsebiso ho moipiletso e sa hlokehe, ka mora hore qeto e nkilwe e tlameha ho ba jwalo kapa e rometswe ho ofisiri ya ditaba ya NHBRC atereseng ya hae, nomorong ya fekse kapa aterese ya emeile leo kaofela ha tsona di hlahang bukaneng ya tataiso ena;
- 24.4. Boipiletso bo tlameha ho tsebahatsa taba ya boipiletso le ho bolela lebaka la boipiletso ba ka hare mme bo ka kenyeletsa tlhahisoleseding efe kapa efe e amehang e tsejwang ke moipiletso;
- 24.5. Haeba ho phaella karabong e ngotsweng, moipiletso o lakatsa ho tsebiswa ka qeto ya boipiletso ka mokgwa ofe kapa ofe, ba tlameha ho bolela mokhgwa oo le ho fana ka dintlha tse hloka-halang ho tsebiswa jwalo;
- 24.6. Haeba ho hloka-hala boipiletso bo tlameha ho tsamaea le tefo e behilweng ya boipiletso, mme e tlameha hlakisa aterese ya poso ya moipiletso kapa nomoro ya fekse.
- 24.7. Haeba boipiletso bo kentswe ka mor'a nako e boletsweng, bolaodi ba boipiletso bo tlameha, ka mor'a lebaka le letle le bontshitsweng, lumella ho kenya boipiletso ka morao ho nako.

- 24.8. Haeba bolaodii ba boipiletso bo hana ho kenya boipiletso ka morao ho nako, o tlameha ho fana ka tsebiso ya qeto eo ho moipiletso.
- 24.9. Matsatsing a leshome (10) a tshebetso ka mor'a ho amohela boipiletso, kapa kapele kamoo ho ka kgonehang ho khoneha ofisiri ya tlhahisoleseding e tlameha ho fana ka bolaodi bo amehang;
- 24.10. Boipiletso hammoho le mabaka a bona a qeto.
- 24.11. Haeba boipiletso bo le khahlanong le ho hana kopo ya ho fumana boitsebiso, lebitso, aterese ya poso, nomoro ya mohala le fekse le aterese ya emeile, ho sa tsotellehe hore na ke efe e fumanehang, ya motho ofe kapa ofe wa boraro ya tlamehang ho tsebiswa ka kopo.

25. DITEFELO TSA BOKOPI

- 25.1. Mokopi ya kenyang boipiletso ba ka hare khahlanong le ho hanwa ha kopo ya phihlello o tlameha ho lefa tefo e behilweng ya boipiletso pele boipiletso bo ka nkuwa ke bolaodi ba amehang.

26. KOPO HO KHOTLA

- 26.1. Mokopi ya sa kang a atleha boipiletsong ba ka hare a ka etsa, matsatsing a 30 ka mor'a ho fumana tsebiso ya qeto ya boipiletso ba hae, etsa kopo lekgotleng bakeng sa ho loketse phomolo.
- 26.2. Haeba boipiletso ba ka hare, tletlebo ho Molaodi wa Tlhahisoleseding kapa kopo ho a lekgotla, jwalo ka ha ho ka ba jwalo, le kentswe khahlano le ho amohelwa ha kopo ya phihlello ya rekoto, phihlello ya rekoto e ka fanwa feela ha qeto ya ho fana ka kopo e qetella e tiisitswe.

27. HO FUMANEHA HA BUKANA YA TATAISO

- 27.1. Hang ka mora hore bukana e hlahiswe ho latela karolo ya 14(1) ya Molao kapa ho ntjhafatswa ho ya ka karolo ya 14(2), ofisiri ya tlhahisoleseding ya NHBRC e tlameha ho etsa e fumaneha kopi ya bukana ka puo e nngwe le e nngwe ya tse tharo tsa molao tseo ho tsona bukana e hlophisitswe ho Komisi ya Ditokelo tsa Botho;
 - 27.1.1. ofising e kholo ya NHBRC;
 - 27.1.2. webosaeteng ya NHBRC; le
 - 27.1.3. e ka phatlalatsa bukana ho bukana ya motheo.



KAROLO B

BUKANA YA
TATAISO YA POPIA



1. TSHIRELETSO YA BOITSEBISO BA MOTHO E SEBETSWA KE NHBRC

- 1.1. Kgaolo ya 3 ya POPIA e fana ka maemo a tlase bakeng sa tšhebetso emolaong ya tlhahisoleseding ya motho ke motho ya ikarabellang. Maemo ana a ka se nyenyefatswe ntle le haeba mekgelo e itseng e sebetsa jwalo ka ha ho hlalositse ho POPIA.
- 1.2. NHBRC e hloka tlhahisoleseding ya botho e amanang le batho ka bomong le batho ba molao e le hore e tsebe ho phethahatsa mosebetsi wa yona oa mokgatlo le taelo. Mokgwa oo tlhahisoleseding ena e sebetswang ka ona le morero oo e sebetswang ka ona o kgethwa ke NHBRC.
- 1.3. Ka hona, NHBRC ke Mokga o Boikarabello ka sepheo sa POPIA mme o tla netefatsa hore Boitsebiso ba Botho ba Sehlooho sa Boitsebiso:
 - 1.3.1. e sebetsa ka molao, ka toka le ka ponaletso. Sena se kenyelletsa ho fana ka tlhahisoleseding e nepahetseng ho Ditaba tsa Ditaba ha dintlha tsa bona di bokellwa ke NHBRC, ka mokgwa wa ditsebiso tsa lekunutu kapa pokello ya dintlha. Ditsebiso tse jwalo di e se e ntse e fumanaha webosaeteng ya NHBRC le ditumellanong tsa dikonteraka.
 - 1.3.2. e sebetsa feela bakeng sa merero eo e bokeletsweng ka yona;
 - 1.3.3. e ke ke ya sebetsa molemong wa bobedi ntle le haeba tšhebetso eo e e tsamaellanang le morero wa pele.
 - 1.3.4. e lekane, e bohlokwa ebile ha e feteletse merero e bokeletsweng yona;
 - 1.3.5. e nepahetse ebile e dula e le teng;
 - 1.3.6. e ke ke ya bolokwa nako e telele ho feta kamoo ho hlokahalang;
 - 1.3.7. e sebetsa ho ya ka seriti le melawana ya lekunutu; sena e kenyelletsa mehato ya mmele le ya mokgatlo ho netefatsa hore Botho Tlhahisoleseding, ka mokgwa wa sbele le wa elektronike, e itshetlehile ka boemo bo nepahetseng ba poloheho ha bo bolokwa, bo sebediswa le ho buisanwa ke NHBRC, molemong wa ho sireletsa kgahlano le phihlollo le phumano ka ntle ho tumello le hore batho bas a tlamehang ho fumana tlhahisoleseding ba se ke ba e fumana;
 - 1.3.7.1. e sebetsa ho ya ka ditokelo tsa bang ba tlhahisoleseding, moo e tlhokehang.

- 1.3.8. Tlhahisoleseding e na le tokelo:
 - 1.3.8.1. ho tsebiswa hore Boitsebiso ba bona ba Botho bo bokellwa ke NHBRC.
 - 1.3.8.2. ho tsebiswa haeba ho na le tlōlo ya molao;
 - 1.3.8.3. ho tseba hore na NHBRC e na le Boitsebiso ba Botho ka bona, le ho fumana boitsebiso boo. Kopo efe kapa efe ya tlhahisoleseding e tlameha ho sebetsa ho ya ka dipehelo tsa Bukana ya tataiso ena;
 - 1.3.8.4. kopa tokiso kapa ho tlhakolwa ho sa nepahalang, ho sa lokelang, ho fetelletseng, ho tswa ho letsatsi, le sa fellang, le kgelosang kapa le fumaneng tlhahisoleseding ya botho e seng molaong;
 - 1.3.8.5. ba hanela tshebeliso ya NHBRC ya Boitsebiso ba bona mme ba kopa hore e hlakole Boitsebiso bo jwalo ba Botho (ho hlakolwa ho tla laolwa ke NHBRC ditlhoko tsa ho boloka rekoto);
- 1.3.9. hanana le ho sebetsa ha Boitsebiso ba Motho ka sepheo sa ho toba ho bapatsa ka dikgokahano tsa elektronike tse sa batlwang; le
- 1.3.10. tletleba ho molaodi wa tlhahisoleseding mabapi le tlolo ya molao eo ho thweng ke efe kapa efe ya ditokelo tse sireleditsweng tlase ha POPI le ho qala dinyewe tsa setjhaba mabapi le qoso ya ho se ikobebe tshireletso ya hae ledintlha tse amanang le wena.

2. LEBAKA LA HO TLHATLHOBANA DITSEBISO TSA MOTHO HO NHBRC

- 2.1. Jwalokaha ho boletse ka hodimo, Boitsebiso ba Botho bo ka sebetsa ka morero o itseng feela. Merero eo NHBRC e sebetsanang le yona kapa e tla sebetsana le tlhahisoleseding tsa Botho e hlalositse ka tlase
- 2.2. **Bakeng sa bahahi ba lehae:**
 - 2.2.1. Ho ba teng boingodisong ba dihahi tsa matlo le NHBRC le ntjhafatso ho kenyelletsa le diqeto tsa mokitlane;
 - 2.2.2. Ho ba teng ho sebetsa dikopo tsa ngodiso ya matlo;
 - 2.2.3. Ho nka mehato ya molao kgahlano le dihahi tsa matlo;

- 2.2.4. Ho ba teng boitekong ba poelanodipakeng tsa bareki ba matlo le ba lehae le dihahi;
- 2.2.5. Ho etsa dipatlisiso tsa mebaraka, tlhahlobo ya kgoebo le dipalo-palo;
- 2.2.6. Ho fumana sekoloto sefe kapa sefe Bahahi ba Lehae ba ka kolota NHBRC;
- 2.2.7. Ho ikamahanya le ditlamo tsa taolo tsa NHBRC;
- 2.2.8. Morero ofe kapa ofe o hlokahalang o amanang le taolo ya NHBRC.

2.3. Bakeng sa basebedisi ba matlo:

- 2.3.1. Ho amohela ditlaleho le ditlaleho khahlanong le tiisetso ya NHBRC letlole;
- 2.3.2. Ho ba teng boitekong ba poelano dipakeng tsa bareki ba matlo le ba lehae dihahi;
- 2.3.3. Ho ikamahanya le ditlamo tsa taolo tsa NHBRC;
- 2.3.4. Morero ofe kapa ofe o hlokahalang o amanang le taolo ya NHBRC.

2.4. Bakeng sa basebetsi:

- 2.4.1. Netefatso ya tlhahisoleseding ya basebetsi ba mokopi nakong ya tshebetso ya ho hira.
- 2.4.2. Ditlhahisoleseding tse akaretsang tse amanang le basebetsi ho kenyelletsa:
 - 2.4.2.1 Ditjhelete tsa penshene;
 - 2.4.2.2 Thuso ya bongaka;
 - 2.4.2.3 Moputso;
 - 2.4.2.4 Kgato ya kgalemelo; le
 - 2.4.2.5 Kwetliso.
- 2.4.3. Morero ofe kapa ofe o hlokahalang o amanang le mosebetsi kapa ho kgoneha mosebetsi.

2.5. Bakeng sa bafani ba ditshebeletso le batho ba boraro:

- 2.5.1. Ho netefatsa tlhahisoleseding le ho etsa ditjheke ho kenyelletsa ditjhelete, boemo ba lekhetho, phihlelo e fetileng;
- 2.5.2. Merero e amanang le tumellano kapa kamano ya kgwebo kapa ho kgoneha tumellano kapa dikamano tsa kgwebo dipakeng tsa mekga ho kenyeletswa le tshebetso ya dipheho tsa theko;
- 2.5.3. Tefo ya kopo ya tuelo;
- 2.5.4. Ho ikamahanya le ditlamo tsa taolo tsa NHBRC; le
- 2.5.5. Morero ofe kapa ofe o hlokahalang o amanang le tshebetso ya NHBRC.

3. MEFUTA YA BANG BA TLHAHISOLESERING LE TSEBISO YA MOTHO E KHETHEHILENG E AMANANG LE YONA

- 3.1. Ho latela karolo ya 1 ya POPIA, taba ya tlhahisoleseding e ka ba motho wa tlhaho kapa wa molao. Mekhahlelo e fapaneng ya ditlhahisoleseding eo NHBRC e sebetsanang le tlhahisoleseding ya motho ka mong le mefuta ya tlhahisoleseding e amanang le yona e hlalositse ka tlase.

3.2. Moahi wa ntlo

- 3.2.1. poso le/kapa aterese ya seterata, kgwebo le bodulo;
- 3.2.2. sehlooho le lebitso;
- 3.2.3. dinomoro tsa ho ikopanya le/kapa aterese ya emeile;
 - 3.2.3.1 morabe;
 - 3.2.3.2 dilemo;
 - 3.2.3.3 bong;
 - 3.2.3.4 botjhaba;
 - 3.2.3.5 puo;
 - 3.2.3.6 tlhahisoleseding ya ditjhelete le tlhahlobo;
 - 3.2.3.7 nomoro ya boitsebiso kapa phasepoto;
 - 3.2.3.8 ditshupiso;
 - 3.2.3.9 boitsebiso bo mabapi le dikahlolo tsa lekgotla;
 - 3.2.3.10 mekgwa ya ho bala le ho tobetsa ho diwebosaete tsa NHBRC;
 - 3.2.3.11 Litlaleho tsa Tlhahlobo ya moaho;
 - 3.2.3.12 dintlha tse ding tse hlokahalang bakeng sa ho tsamaisana le taolo ya NHBRC ditlamo.

3.3. Bareki ba matlo

- 3.3.1. poso le/kapa aterese ya seterata, kgwebo le bodulo;
- 3.3.2. sehlooho le lebitso;
- 3.3.3. dinomoro tsa ho ikopanya le/kapa aterese ya emeile;
 - 3.3.3.1 morabe;
 - 3.3.3.2 dilemo;
 - 3.3.3.3 bong;
 - 3.3.3.4 botjhaba;
 - 3.3.3.5 pio;
 - 3.3.3.6 ditaba tsa ditjhelete;
 - 3.3.3.7 nomoro ya boitsebiso kapa phasepotor;
 - 3.3.3.8 dintlha tsa beng ba thepa ho kenyeletswa mangolo a thaetlele, meralo ya meralo le dikonteraka le dihahi tsa matlo.

3.3.3.9 mekgwa ya ho bala le ho tobetsa ho diwebosaete tsa NHBRC.

3.3.3.10 Dintlha tse ding tse hlokahalang bakeng sa ho tsamaisana le taolo tsa ditlamo tsa NHBRC.

3.4. Baabi ba litšebeletso le dikarolo tsa boraro:

3.4.1. Lebitso le dintlha tsa mabitso;

3.4.2. Boitsebiso ba boitsebiso le/kapa khampani le boitsebiso ba batsamaisi;

3.4.2.1 Boitsebiso ba banka le litjhelete;

3.4.2.2 Litshupiso;

3.4.2.3 Boemo ba Lekhetho;

3.4.2.4 Dintlha tse ding tse hlokahalang bakeng sa ho tsamaisana le taolo ya ditlamo tsa NHBRC.

3.5. Basebetsi

3.5.1. Lebitso le dintlha tsa mabitso;

3.5.2. Nomoro ya boitsebiso le ditokomane tsa boitsebiso ho kenyeletsa le diphasepoto;

3.5.3. Histori ya mosebetsi le ditshupiso;

3.5.4. Dintlha tsa banka le tsa ditjhelete;

3.5.5. Dintlha mabapi le ditefo ho batho ba boraro (dikhafiso)

3.5.6. Dikonteraka tsa mosebetsi;

3.5.7. Merero ya tekano mesebetsing;

3.5.8. Ditlaleho tsa thuso ya bongaka;

3.5.9. Direkoto tsa Letlole la Penshene;

3.5.10. Direkoto tsa meputso kapa meputso;

3.5.11. Ditekanyetso tsa tshebetso;

3.5.12. Direkoto tsa kgalemelo;

3.5.13. Ditlaleho tsa ho ya boikhutsong; le

3.5.14. Ditlaleho tsa kwetliso

3.6. Dintlha tse ding tse sa hlahoswang, tse hlokahalang ka mokgwa o utloahalang hore di ka sebetswa bakeng sa tshebetso ya kgwebo.

4. BAAMOHEDI BA BOITSIBISO TSA BATHO

4.1. Baamohedi bao NHBRC e ka ba fang Boitsebiso ba Motho ka Botho ba dihlooho tsa dintlha ba boletsoe ka tlase.

4.1.1. AFeme efe kapa efe, mokgatlo kapa motho eo NHBRC e mo sebedisang ho bokella ho lefa le ho kgutlisa dikoloto kapa ho fana ka ditshebeletso molemong wa yona;

4.1.2. Feme efe kapa efe, mokgatlo kapa motho eo kapa ya fanang ka NHBRC ka dihlahiswa kapa ditshebeletso;

4.1.3. Tsela efe kapa efe ya tefo eo NHBRC e e sebdlisang;

4.1.4. Balaodi ba taolo le ba mmuso kapa motho ya sireletsang bahahi, kapa ba bang ba boholong, ho kenyeletswa balaodi ba lekgetho, moo NHBRC e nang le mosebetsi wa ho arolelana tlhahisoleseding;

4.1.5. Batho ba boraro bao ho lefshwang ho bona molemong wa basebetsi;

4.1.6. Ditsi tsa litjhelete tseo ditefo di amohelwang ho tsona molemong wa ditlhahisoleseding;

4.1.7. Sehahi sefe kapa sefe se sa bolelwang;

4.1.8. Basebetsi, borakonteraka le basebetsi ba nakwana; le

4.1.9. Baemedi.

5. DITLHAISOLESERING TSE HO FANWANG KA TSONA HO BATHO BA KANTLE HO NAHA

5.1. Karolo ya 72 ya POPIA e fana ka hore tlhahisoleseding ya botho e ka fetisetswa ka ntle ho Rephabliki ya Afrika Borwa feela haeba –

5.1.1. naha e e amohelang e ka fana ka tlhahisoleseding e jwalo “boemo bo lekaneng” ba tshireletso. Sena se bolela hore melao ya yona ya lekunutu ya tlhahisoleseding e tlameha ho tshwana haholo le ya maemo a tshebetso e molaong jwalo ka ha e fumaneha ho POPI; kapa

5.1.2. mong’a tlhahisoleseding o dumella ho fetiswa ha yona; kapa

5.1.3. phetiso ya hlokahala bakeng sa tshebetso ya boitlamo ba konteraka dipakeng tsasehlooho sa tlhahisoleseding le mokga o ikarabellang; kapa

5.1.4. phetiso ya a hlokahala bakeng sa tshebetso ya boitlamo ba konteraka dipakeng tsa mong’a tlhahisoleseding

5.1.5. le motho wa boraro, molemong wa mong’a tlhahisoleseding eo ha fela ho kgonahala ho fumanwa tumello; mong’a tlhahiseleseding o tla fana ka tumello ,ho ka kgoneha ho fumana tumello.

5.2. dintlha tsa botho di ka fetisetswa ho batho ba rekisetsang NHBRC dinaheng tse ding, mme tlhahisoleseding ya botho e ka bolokwa ho mitjini yah o Kenya dithlahisoleseding tsa boitsebiso tse tsamaiswang ka ntle ho Afrika Borwa, tse ka nngang tsa di se na melao e lekaneng ya tshireletso ya data. NHBRC e

tla leka ho etsa bonnete ba hore bafani ba yona ba litshebeletso le batho ba bang ba tla etsa matsapa a ohle a ho boloka dintlha tse boletsweng le tlhahisoleseding ya botho ka dipehelo tsa dikonteraka kapa ditsebiso itumellanong le tse dhang.

6. TLHALOSO YA MEHATO YA TSHIRELETSO YA DITSEBISO TSE TLA ETSIWANG KE BA NHBRC

- 6.1. Mefuta ya mehato ya tshireletso e kenngweng tshebetsong le e tla kengwa tsshebetsong ke NHBRC molemong wa ho netefatsa hore ditlhahisoleseding tsa motho di hlomphele le ho sireletswa di hlalositse ka tlase.
- 6.2. NHBRC e itlama ho theha le ho boloka mehato ya tshireletso ya ditlhahisoleseding ho fihlela sepheo se latelang se boletsweng ka tlase. Dintlha tse fanweng di lokela ho hlaloswa e le mehlala ya mokgwa waa ho fihlela boemo bo lekaneng ba tshireletso ya ditlhahisoleseding. NHBRC e ka sebedisa mekgwa e meng le ho ikamahanya le ntshetsopele ya tshireletso ya thekenoloji, ha ho hloka-hala, ha feela sepheo se fihletswe.

6.3. Taolo ya phihlelo ya batho

- 6.3.1. NHBRC e tla kenya tshebetsong mehato e loketseng ho thibela ho se lumelle batho ba tsoang ho fumana phihlelo ea lisebelisoa tsa tsshebetsong ya tlhahisoleseding e leng teng.

6.4. Taolo ya ditlhahismababi le bahasi ba ditaba

- 6.4.1. NHBRC e itlama ho kenya tshebetsong mehato e nepahetseng ho thibela ho qhekella ntle le tumello ya mekgwa ya litaba, ho kenyeletswa ho bala, ho kopitsa, ho fetola kappa ho tloswa ha ditaba tsa ditlhahisoleseding tse sebediswang ke NHBRC le tse nang le tlhahisoleseding ya botho.

6.5. Taolo ya ho hopoleha ha ditlhahisoleseding

- 6.5.1. NHBRC e itlama ho kenya tshebetsong ho hopoleha ha ditlhahisoleseding le ho bala, ho fetola kapa ho hlakolwa ho sa dumellwang hwa tlhahisoleseding e bolokilweng.

6.6. Taolo ya mosebedisi

- 6.6.1. NHBRC e tla kenya tshebetsong mehato e loketseng ho thibela tsebediso ya ditlhahisoleseding ke

batho ba sa dumellwang.

6.7. Taolo ya ho dumellwa ho lekola ditlhahisolesedi

- 6.7.1. NHBRC e tla kenya tshebetsong mehato e nepahetseng ho netefatsa hore batho ba nang le tokelo ya ho lekola ditlhahisoleseding tsa NHBRC ba khona ho fihlella feela hare ha sekgahla le ho isa bohologeng bo koahetsweng ke phihlelo ya bona e fapaneng e ba e dumelletseng

6.8. Taolo ya phetiso

- 6.8.1. NHBRC e tla tlameha ho etsa bonnete ba le ho latella dibaka tseo Boitsebiso ba Botho bo fetisetwang ho tsona ka tshebeliso ya Disebeliswa tsa lise puisano tsa ditlhahisoleseding tsa NHBRC.

6.9. Taolo a dipalangwang

- 6.9.1. NHBRC e tla kenya tshebetsong mehato e loketseng ho thibela Ditlhahisoleseding tsa Botho ho re di balwe, ho kopitswa, ho fetolwa kapa ho hlakolwa ke batho ba sa dumellwang ka nako phetiso ya yona kapa nakong ya ho tsamaiswa ha yona.

6.10. Taolo a mokgatlo

- 6.10.1. NHBRC e tla boloka mokgatlo wa yona wa ka hare ka mokgwa o dumellanang le ditlhoko tsa Bukana ya tataiso ena.

7. KGANO YA MOTHO YA HO SEBEDISA TSEBISO YA HAE

- 7.1. Karolo ya 11 (3) ya POPI le molao wa 2 wa Melawana ya POPIA e fana ka hore sehlooho sa ditlhahisoleseding, ka nako efe kapa efe, se hanane le tshebetsong ya tlhahisoleseding ya hae ya Botho ka foromo e behilweng.
- 7.2. Ho kenyeleditswe foromo e behilweng e tshwailweng e le **Foromo ya 1** e lokelang ho sebediswa ho tlaheha kganyetso e jwalo.

8. KOPO YA HO TLHAKOLWA KAPA HO LOKISWA HA BOITSEBISO

- 8.1. arolo ya 24 ya POPI le melawana ya 3 ya Melao ya POPI e fana ka hore motho ya nang le datha a ka kopa hore Boitsebiso ba bona ba Botho bo lokiswe kapa bo tlakolwe ka foromo e behilweng e kgomaretsweng Bukaneng ya tataiso ena e le **Foromo ya 2**.
- 8.2. Ho kenyeleditswe kopi ya **Foromo ya 2** molemong ona.



DATA PROTECTION

NATIONAL HOME BUILDERS

NHBRC

REGISTRATION COUNCIL

www.nhbrc.org.za